

西遊記假期 XYZ-TOUR SERVICE

玩轉釜慶～鐵道自行車、草莓酒莊、汗蒸幕、OUTLET

超值贈送»贈送轉接插頭(每人一只), (TKT ONLY. 嬰兒. 不適用)

請洽: 02-2507-5925

家福旅行社甘家慧

出發日期 2022年9月5日 團費 13,600(含稅金)

本團為家福旅行社報名簽約本團免付小費 800。

航班資料提醒您: 此為航班概況, 實際航班時間可能因班機調度而略有不同。

	交通工具	編號	出發時間	出發地	抵達時間	目的地	交通時間
去	BX 釜山航空	BX798	03:45	台灣桃園國際機場	06:55	釜山金海國際機場	02:30
回	BX 釜山航空	BX797	22:05	釜山金海國際機場	23:35	台灣桃園國際機場	02:30

商品說明

【行程特色】

★ 不上攝影

★ 早去晚回航班, 整整 4 足天

釜山必走景點～【洛東江鐵道自行車】【山草莓酒莊】【海東龍宮寺】【松島天空步道】

【甘川洞文化村】【APEC House】【THE BAY 101】

慶州必走景點～【瞻星台】【普門觀光區】【慶洲書出池】

逛街購物樂～ PIFF 電影廣場、國際市場、西面繁華街、新世界百貨公司、金海 OUTLET

韓國南部美食～金剛部隊鍋+拉麵、釜山豬肉湯飯、人蔘燉雞、涮涮鍋+石鍋拌飯、善良的豬－烤肉吃到飽、馬鈴薯豬骨湯





洛東江鐵道自行車

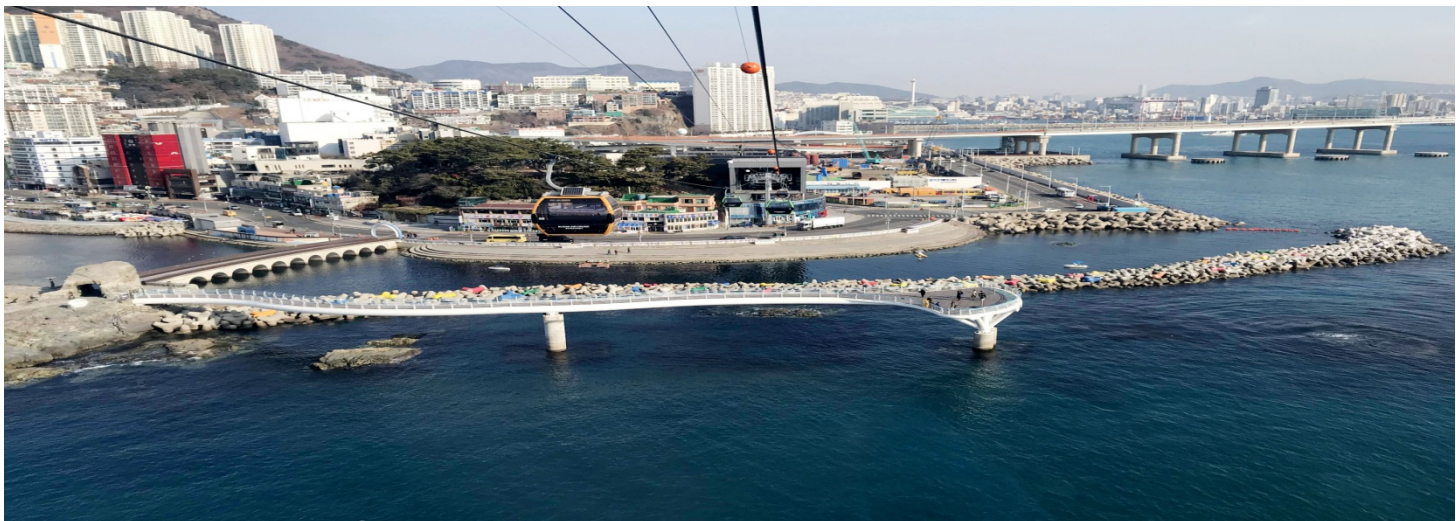
位於金海的洛東江近幾年來成為各國朋友喜愛的一個新景點，新建立鐵道自行車途中可以橫穿 3 公里的鐵橋並且眺望洛東江的景色，體驗穿越復古的鐵橋給人感覺相當特別。





山草莓酒莊

位於洛東江有個紅酒隧道，浪漫的紅酒隧道是戀人們約會的最佳路線之一，隧道內裝飾的各種造型物、藝術畫等也都是拍照留念的好素材。



松島海上天空步道 SKY WALK

2015 年 06 月中旬開放的新興景點【松島海上天空步道 SKY WALK】，在松島海水浴場東側的龜島上，從燈塔向東長為 100 多米的海上散步路，在韓國最長的海上步道散步看海，在上面走更有漫步雲端的感覺。

從 1964 年開始營業至 1988 年關閉的松島海上纜車，也在今年 6 月 21 日以「釜山 AIR CRUISE」之名重新開幕，成為釜山的新地標。纜車路線由松島海水浴場東側的松林公園至西側的岩南公園為止，全長約 1.62 公里。



普門觀光區

以普門湖為中心，佔地面積約 1033 公頃(總面積 323 萬坪)，全境被指定為溫泉區及觀光特區，是一處綜合性的觀光療養地，入口處有一個巨大的水車，德洞湖水沿渠而下，使水車在自然動力下轉動。入口處還有一個高達 12 米的人工瀑布。



【佛國寺】

建於新羅時代的公元 751，直至 774 年完工，雖歷經 1500 年歲月，卻能顯示出其精巧的石雕工藝，迴廊與大雄殿以鮮明的丹青塗飾，安置釋迦牟尼像的寶殿內部色彩華麗，多寶塔雕刻優雅美觀，釋迦塔、極樂殿、毗盧殿內的阿彌陀佛與毗盧舍那佛像等眾多的國寶與文化遺產都顯示著當時新羅文化的登峰造極。



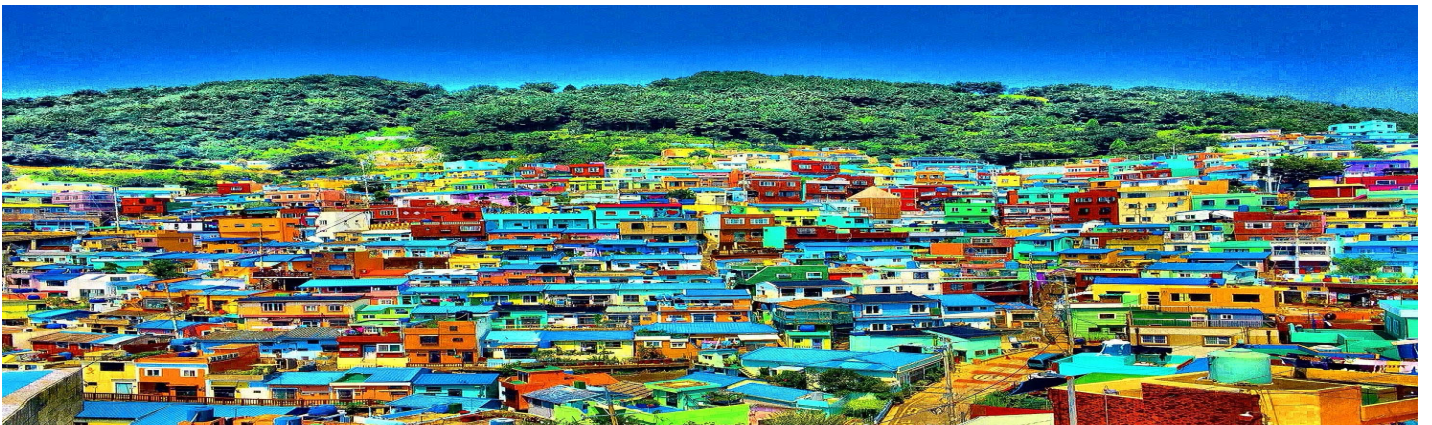
【APEC HOUSE】

領袖之家參觀，這是一個沿海邊岩石而建的公園，曾經是軍事重地，後因 2005 年 11 月召開 APEC 亞太經濟合作會議，韓國政府特別興建一座專為 APEC 開設的會議廳，自從開完 APEC 會議之後，這座會議廳便不再開放使用，只供人參觀了。



【40 階梯文化觀光主題街】

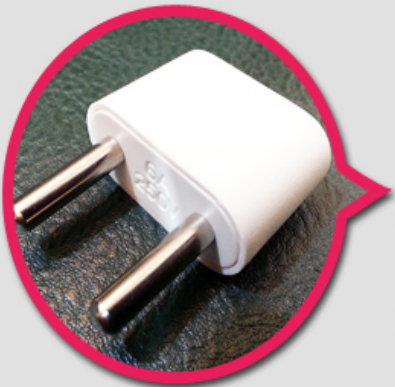
是從國民銀行中央洞分行，經過 40 階梯，一直到 40 階梯聽文化館，總長約 450 公尺的街道。40 階梯附近充滿韓國戰爭時逃難民眾哀怨與鄉愁的 50~60 年代建築不但能夠勾起老一輩人的回憶，也成為了新一代的觀光場所。40 階梯文化觀光主題街自 2004 年 6 月被選定為釜山市綜合評價最優秀街道，造資 3 億韓元，以充滿韓國戰爭苦難時代的哀怨與鄉愁的主題街道作為全新體驗觀光景點，期待能成為文化觀光重鎮。





甘川洞彩繪村

【甘川洞彩繪文化村】，有一堆彩色的房子建在山坡上，放眼望去十分吸引人。往入口處一走進去就看到壁畫，跟隨著牆上箭頭指示前進，各式各樣的壁畫成現眼前，值得您來一探究竟。



**即日起只要參加韓國旅行團
就送轉接插頭一只（一人一只）
送完為止！！**

【費用不含1】

不含導遊、領隊小費

行程

第 1 天 桃園／釜山→傳統美容汗蒸幕(含專用衣服)→龍頭山公園(不上塔)→40 階梯文化觀光主題街→甘川洞文化村→松島天空步道 SKY WALK

【韓式汗蒸幕】是韓國最具代表性的傳統蒸氣浴，概念起源於六百年前燒陶磁的窯屋。是利用紅外線反射原理加溫使人流汗，是一種強調高熱的物理治療法。為避免高溫直接接觸肌膚，您必須換上這裡為您準備的 T 恤和短褲。進行高溫蒸氣浴時，人體會大量排汗，這時體內代謝的雜質也會隨之排出，有效促進血液循環、新陳代謝，讓身心倍感輕鬆愉快，也讓皮膚毛細孔得到充分舒張及養護，變得更加細嫩。店內所有設施皆使用自然素材營造，像有這裡有全國最新的紫水晶、黃金、翡翠汗蒸幕、還有傳統的黃土汗蒸幕、土炭汗蒸幕以及檀香木森林浴休息室等，讓顧客能悠閒的或臥或坐地在休息室內感受遠紅外線所發射出來的魔力。

【龍頭山公園】龍頭山(49 公尺)是位於釜山市區內的丘陵，因其山勢就貌似出海蛟龍的龍頭，給人一種吞噬從日本渡海的倭寇的形象，所以稱做龍頭山，亦是釜山 3 大名山之一，位於龍頭山公園內的釜山塔為釜山市的著名地標，不僅是當地市民，更是許多華人及日本遊客最喜愛的景點之一。

【40 階梯文化觀光主題街】40 階梯文化觀光主題街自 2004 年 6 月被選定為釜山市綜合評價最優秀街道，造資 3 億韓元，以充滿韓國戰爭苦難時代的哀怨與鄉愁的主題街道作為全新體驗觀光景點，期待能成為文化觀光重鎮。

【甘川洞彩繪文化村】有一堆彩色的房子建在山坡上，放眼望去十分吸引人。往入口處一走進去就看到壁畫，跟隨著牆上箭頭指示前進，各式各樣的壁畫成現眼前，值得您來一探究竟。

【松島天空步道 SKY WALK】於 2015 年 06 月中旬開放的新興景點，在松島海水域場東側的龜島上，從燈塔向東長為 100 多米的海上散步路。建造於海面上的這條曲線的散步路，寬 2.3 米，路面由木板鋪成，不時有玻璃窗，可以看到腳下洶湧的波濤。

【食】早餐：汗蒸幕內自理，代金 5,000 韓元午餐：滑~嫩豆腐煲+季節小菜晚餐：金剛部隊鍋+拉麵

【住】釜山 BEST IN CITY 或 CENTRAL PARK 或 THE MARK HOTEL 或 LAMER HOTEL 或 GnB HOTEL 或釜山 GLOBL INN 或釜山 SHIN SHIN 或同級

第 2 天 慶州書出池→瞻星臺→國立慶州博物館→慶州塔(不上塔)→普門觀光區→海東龍宮寺→冬柏島公園→海雲台海濱→THE BAY101 夜景

【慶州書出池】由於這座蓮池因是出現了書信的地方，因而被稱為書出池，炤知王 10 年為新羅正式承認佛教的 40 年前，新羅納祇王時代，墨湖子傳教失敗，炤知王時代，阿道僧人亦面臨失敗，直到法興王 15 年異次頓的殉教才讓新羅正式承認佛教。當時的新羅貴族以信仰民俗為主，尤其是信奉祖先的信念強大，使得佛教無法輕易打進。書出池的傳說則讓人看見在傳統民俗信仰中，當全新的佛教文化傳入時所遭遇的糾葛。

【瞻星臺】是東亞最早的天文台，為新羅第 27 代善德女王所建，共由 365 塊花崗岩所堆砌而成，利用太陽光照射塔身行程不同影子，而計算一年四季。

【國立慶州博物館】約有 90 年的歷史，展出新羅時代首都~慶州地區的文化遺產。展館分為本館、第 1、2 別館和室外展示場 4 個部份。本館共有 8 個展示廳，分別是先史時代館、古新羅土器、古新羅工藝遺產、統一新羅遺物展、金屬工藝和佛像室。第 1 別館古墳館陳列天馬塚和皇南大塚的遺物，透過這些金光閃耀的金屬製品，可以感受到新羅時代出色的藝術性。第 2 別館雁鴨池館展出雁鴨池內發掘出的 3 萬餘件文物中的代表性文物，多半是宮廷宴客用的遺物。室外展示場則以聖德大王鐘為首，並有從慶州區域內寺院所出土的石佛和石塔等約 200 件佛教遺物。

【特別告知】※如遇禮拜一【慶州博物館】休館改走【慶州民俗工藝村】※

【慶州地標：慶州塔(不上塔)】內保存著新羅(公元前1世紀出現於朝鮮半島，後將高句麗、百濟打敗，於公元7世紀首次將半島統一(BC57-AD935年)王朝文化的遺址。吐含山是新羅五大名山之一。高745公尺，是新羅人的精神指標，也被稱作為東岳，從很久以前即為佛教的聖地，山內遺物及遺址豐富。吐含山因為近海，時常雲霧環繞，從海那頭吹來的霧氣就如同吸了再吐出去一般故得名吐含山。

【慶州普門觀光區】位於慶州市內，以普門湖為中心，佔地面積約1033公頃(總面積323萬坪)，全境被指定為溫泉區及觀光特區，是一處綜合性的觀光療養地，入口處有一個巨大的水車，德洞湖水沿渠而下，使水車在自然動力下轉動。入口處還有一個高達12米的人工瀑布。普門觀光園地內有國際會議場即觀光中心、高爾夫球場、綜合性商店、旅游飯店等設施，都按韓國傳統的形式建造。

【海東龍宮寺】海東龍宮寺主奉觀音菩薩，與襄陽洛山寺、南海菩提庵並列韓國三大觀音聖地，最初稱為普門寺，1974年後因住持夢見白衣觀音乘龍升天，便將寺廟名稱更名為『龍宮寺』。龍宮寺最特別的景致當屬108階和日出岩。從龍宮寺入口必須下108階才能來到寺廟，而日出岩就位於108階中間。此寺廟信徒眾多，人聲鼎沸與浪濤拍打崖邊，激起陣陣的雪白浪花相互輝映，十分壯觀，此時，不妨入境隨俗，在祈願瓦片上寫上自己的願望，保佑心想事成，據說相當靈驗喔！

【冬柏島海景步道】島上有環島散步道，行人總是絡繹不絕，從崔致遠在海雲臺上留下的刻字、銅像到詩碑，黃玉公主傳說中的人魚像，從古至今的足跡在此隨處可見。許多文學家與詩人墨客，都曾特別來到這個融合大海與森林的地方，漫步美景之中吟詠詩詞，而他們往日對美景的感嘆也一直流傳至今。

【海雲台海濱】釜山是海的美麗城市，而海雲台海邊也是最受歡迎散步遊憩的好場所，大片的白沙灘，是韓國人夏季必遊的美景勝地。

【THE BAY 101】這裏的夜景不管什麼季節來都別有一番風味，夏天在露天酒吧喝著清涼的啤酒，冬天在咖啡廳享受著溫暖的咖啡，一到晚上所有人的目光都會被形形色色的燈光所吸引。天色一便按就能看到許多人拿著相機拍到忘我。

【食】早餐：內用早餐午餐：人蔘雞風味餐晚餐：釜山式豬肉湯飯

【住】釜山BEST IN CITY 或CENTRAL PARK 或 THE MARK HOTEL 或 LAMER HOTEL 或 GnB HOTEL 或釜山GLOBL INN 或釜山SHIN SHIN 或同級

第3天 人蔘專賣店→保肝專賣店→時尚彩粧店→(行經)廣安大橋→迎月嶺→迎月路散策→新世界百貨店(世界最大百貨公司)→PIFF 電影廣場→光復洞時裝街→國際市場

【人蔘專賣店】在此您可以更進一步了解韓國國寶「人蔘」栽種與製造之過程，並可選購各式人蔘製產品，特別是聞名世界的特級高麗人蔘與人蔘濃縮(精、粉、膠囊)，對調身養身氣有極大之功效。

【保肝專賣店】提取了韓國珍貴稀少的枳椇子成份，是護肝、保肝的優良產品，枳椇子在韓國海拔50-800公尺的無污染、無公害的環境下自然生長，早在中國的《本草綱目》以及韓國《東醫寶鑑》都有詳細的記載。枳椇子被李時珍稱為“金果樹”，性平、味甘酸、強肝脾肺經，主治酒醉。現代醫學研究也證明，枳椇子果實含硝酸鉀，過氧化酶，其成份能迅速降低乙醇在血液中的濃度，清除酒後體內產生的過量自由基，阻止過氧化脂質的形成，避免酒精中毒導致的各種新陳代謝的異常，還可以幫助改善肝臟過多的脂肪囤積，純天然100%韓國產枳椇子果實是現代人保護肝臟的最佳選擇。

【時尚彩粧店】相信愛美的女人們一定可以在這挑選最新款最hito彩粧品，讓辛苦上班族及學生族群在忙碌生活中一樣可以打造出時尚流行彩粧，讓您永遠跟上時代潮流尖端。

【廣安大橋】行經釜山新地標，廣安跨海大橋長900米、寬24米，是韓國最長的2層式懸垂橋，與美國的金門大橋、日本的瀨戶大橋屬相同造型。

【迎月嶺】位在海雲臺海水浴場跟北邊的松島海水浴場之間、臥牛山的半山腰上，兩旁植滿了蒼鬱蒼翠的櫻花樹和松林，給人與世隔絕的感覺，因沿路至少有 15 個彎道，也稱為「十五曲道」。在元宵節時，最適合在這長達八公里的兜風路線上盡情欣賞月光與海洋共譜的協奏曲，被譽為大韓八景之一。

【迎月路散策】迎月路下方的森林裡藏著一條欣賞月出，氣氛極其優美的小路。月光路位在迎月路的中段，白天時隔海可望見海雲臺海水浴場與廣安大橋，還能遠眺海上的五六島，晚上走在沐浴在月光下的林間。

【新世界百貨】為邁向世界最高等級的新世界百貨公司，秉持著堅持不懈的熱情精神在釜山再次帶來了新的成果。新世界釜山 Centum City 百貨公司於 2009 年 6 月 26 日正式登錄成為金氏世界紀錄“世界最大的百貨公司”，佔地延面積高達 8 萬 8906 坪，比起原先紀錄保持者美國紐約曼哈頓梅西百貨公司(6 萬 46 坪)還要廣大許多。以身為世界最大百貨公司的自信心，以及為了更加受到歡迎，堅持將所有服務都做到最好最完善。依照四季與季節不同，還舉辦有各種時裝秀以及其他各種多姿多采的活動，到訪前不妨事先跟百貨公司確認活動表演時間表。Centum City 歷史雖短，但由於其名聲遠，因而使其立即躍身成為《購物必訪之地》。

【PIFF 國際電影廣場】為紀念電影節，街上建起 PIFF(Pusan International Film Festival)廣場，每年刻有獲獎人手掌、腳印的銅盤和獲獎作品名字的銅盤都會被鑲在廣場的地面上，而著名的侯孝賢導演銅盤手印也看得到哦！來此試一試您的好手氣。

【光復洞時裝街】這裡聚集著 100 多個時裝店，常年以低於市價 20~30% 的價格銷售時裝，主要經營高級童裝、毛皮服裝、西裝和女套裝，並經營化妝品、裝飾品、金銀首飾、照相機和音響製品等高級電子產品，同時還經營民俗工藝品、體育用品堪稱是購物的天堂樂園。這裡還有編織物、褲子、皮衣等專售店，更是方便購物，這是當地最繁華的區域，服飾、鞋子一應俱全，並且有許多流行感的餐廳和咖啡館。欲購物又美又廉價的商品，請您到釜山的著名市場【國際市場】，韓國戰爭結束後這裡曾是難民避難和生活湖口的“生存戰場”。他們經營從釜山港進來的進口日用品來養家糊口，此市場便也因而得名；現在這裡銷售的商品包括時裝、皮革製品、電子產品、玩具等。比一般便宜 20~30%，因此頗受國內外遊人歡迎。

【食】早餐：內用早餐午餐：馬鈴薯燉豬骨鍋晚餐：涮涮鍋+石鍋拌飯

【住】釜山 BEST IN CITY 或 CENTRAL PARK 或 THE MARK HOTEL 或 LAMER HOTEL 或 GnB HOTEL 或釜山 GLOBL INN 或釜山 SHIN SHIN 或同級

第 4 天 土產店→釜山海洋博物館→西面鬧區→金海洛東江鐵道自行車(四人一部)+紅酒洞窟+體驗火車車廂下午茶(建議可自費飲料)→金海樂天 OUTLET→釜山/桃園

【韓國土產店】您可再此購買一些當地特產，如：泡菜、海苔、人蔘糖、柚子茶……等。

【國立海洋博物館】是以「我的海洋，我們的未來」為主題，涵蓋了海洋文化、海洋歷史、海洋歷史人物、航海船隻、海洋生物、海洋體驗、海洋產業、海洋領土、海洋科學等所有有關海洋的事物的綜合海洋博物館。國立海洋博物館的美麗外觀是以水滴形象化後建造而成，作為世界級的海洋韓國的地標也毫不遜色。而就規模而言，其更是韓國感到驕傲的第三大建築物。

【西面繁華街】是以「藝術街」聞名。以“西面 1 號街”大型標誌為中心，四周聚集了許多酒吧和咖啡館。燈光絢爛的酒吧、美食街，總是充滿快樂、熱鬧的氛圍。氣氛佳的咖啡館和酒吧、便宜美味的餐廳都聚集在這條街上，年輕人絡繹不絕。飯店休息，養足精神，明天將是一連串精彩遊行程。

【洛東江鐵道自行車(4 人 1 部)】位於金海的洛東江近幾年來成為各國朋友喜愛的一個新景點，新建立鐵道自行車途中可以橫穿 3 公里的鐵橋並且眺望洛東江的景色，體驗穿越復古的鐵橋給人感覺相當特別。

【山草莓酒莊】而洛東江鐵路自行車樂園附近還有個紅酒隧道，浪漫的紅酒隧道是戀人們約會的最佳路線之一，隧道內裝飾的各種造型物、藝術畫等也都是拍照留念的好素材。此外，隧道內的紅酒吧內還出售瓶裝以及杯裝的山草莓紅酒，不僅可以試飲也可買來餽贈親友，十分受歡迎。一起遊玩這兩處的行程安排相當具有人氣。

【金海樂天 OUTLET】2008 開幕至今，海外品牌約有 20 家，韓國品牌約有 110 家，有服裝、流行商品等多樣的國內外專門品牌，可以用比百貨公司要便宜又實惠的價格購買到心儀的商品。各式便利設施和大型美食街等商店聚集於同一場所，不只是購物，還可享受到多樣的文化生活樂趣。爾後驅車前往機場，回到溫暖的家，結束這次愉快的韓國之旅。

【食】早餐：內用早餐午餐：善良的豬~烤肉吃到飽晚餐：方便逛街，敬請自理

【住】溫暖的家

家福旅行社有限公司

交通部觀光局旅行業注冊號 7950
旅遊品質保障協會會員號 2262

電話：(02)2507-5925 傳真：(02)2507-5926

公司地址：10494 台北市中山區長安東路二段 108 號 10 樓之 3